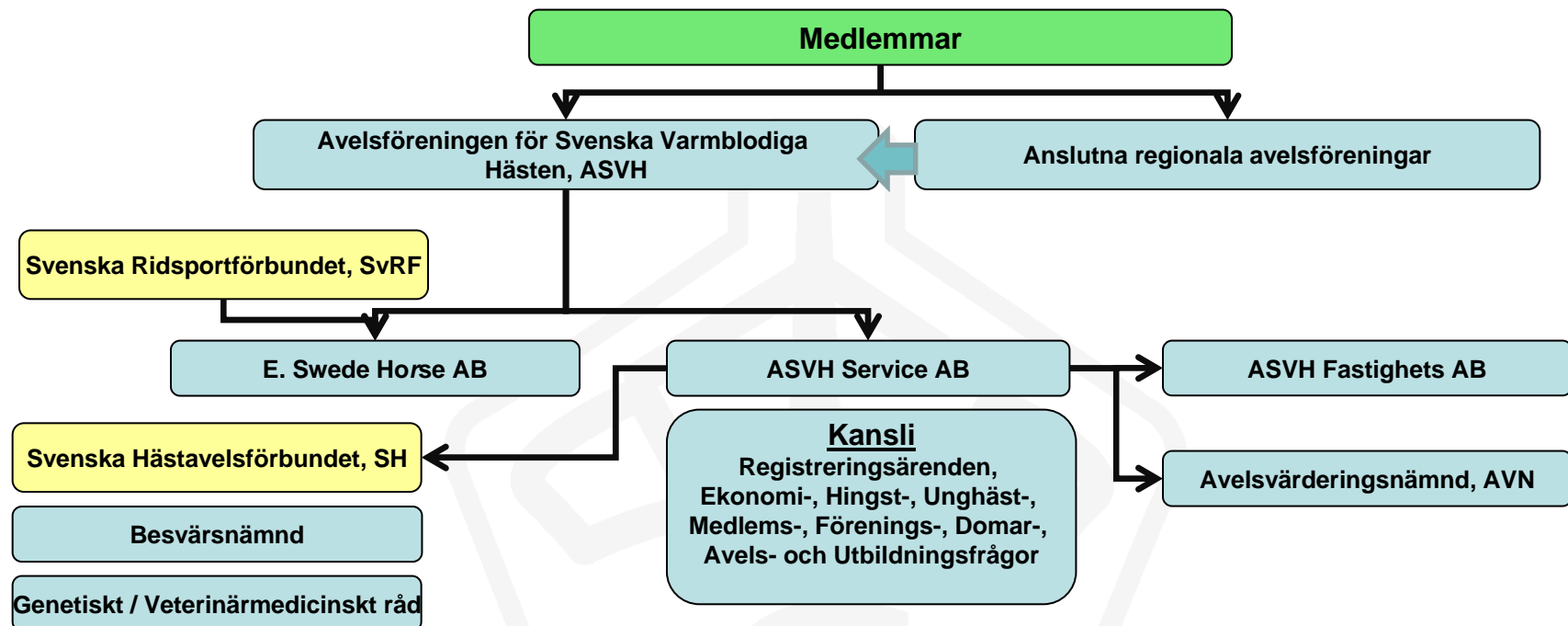


# Avelsföreningen för Svenska Varmblodiga Hästen

## Organisationsplan



# ASVHs organisation



## Styrelsens utskott

Avelsutskott

Domar- och utbildningsutskott

Sto- och unghästutskott

Marknads- och kommunikationsutskott

## Representation från ASVH

Arvid Aaby-Ericssons Stiftelse

ANV – Nordiskt samarbete

Ackordshäststiftelsen

SWANA

Svenska Hästavelsförbundet, SH

Swede Horse

Flyingestiftelsen

WBFSH, World Breeding



# Avelsföreningen för Svenska Varmblodiga Hästen, ASVH

Avelsföreningen för Svenska Varmblodiga Hästen, ASVH bildades 1928. ASVH är en ideell förening med syfte att stödja och utveckla avel, uppfödning och utbildning av svenska varmblodiga ridhästar.

## ASVHs verksamhetsidé

*Sverige behöver en stark varmblodsavel för att nå långsiktiga framgångar inom ridsporten.*

## Visionen för svensk varmblodsavel

*Svensk varmblodsavel ska höra till världens ledande när det gäller kvalitet på hästar som produceras för ridsporten. Svenskt Varmblod (SWB) ska vara det naturliga förstahandsvalet för svenska ryttare på alla nivåer.*

## ASVHs avelsmål

*En ädel, korrekt och hållbar varmblodshäst, som genom sitt prestationsinriktade temperament, sin ridbarhet, goda rörelser och/eller hoppförmåga är konkurrenskraftig internationellt.*



# Styrelse för Avelsföreningen för Svenska Varmblodiga Hästen, ASVH

Styrelsen består av ordförande och 8 ledamöter. Årsmötet väljer ordförande för 1 år och övriga ledamöter för 2 år.

## ASVHs STYRELSE 2010

Per Lundberg, ordförande, 2011

Roland Nilsson, vice ordförande, 2010-2012

Görel Nyman, 2010-2012

Håkan Waltersson, 2010-2012

Ingrid Lewin, 2009-2011

Jana Wannius, 2009-2011

Jan Brink, 2009-2011

Johan Köling, 2009-2011

Per Rosenquist, 2010-2012



# ASVH Service AB

ASVH Service AB är en register- och stambokförande avelsorganisation.

Nationellt och internationellt utgör ASVH Service AB moderstamboksorganisation för den Svenska Varmblodiga Hästen (SWB).

Bolaget är helägt av Avelsföreningen för Svenska Varmblodiga Hästen, ASVH.

Styrelsen väljs vid bolagsstämman.

Styrelsen 2010 i ASVH Service AB består av ASVH föreningens styrelse i sin helhet. Ingen extern person ingår.



# ASVH Fastighets AB

- Bolaget är helägt av ASVH Service AB.
- Styrelsen väljs vid bolagsstämman.
- Styrelsen 2010 i ASVH Fastighets AB består av ASVH Service ABs styrelse i sin helhet. Ingen extern person ingår.



# Avelsvärderingsnämnden (AVN)

AVN är den instans inom ASVHs organisation som beslutar om hingstarnas avelsgodkännande, samt den avelsvärdering som styr deras fortsatta användande i avelsverksamheten. AVN ska bestå av som lägst fyra ledamöter som utses av ASVH Service ABs styrelse. Utsedd ledamot förordnas på fyra år.

Inom AVN ska följande kompetensområden vara väl tillgodosedda.

- Allmän avelskunskap samt genetik
- Praktisk hästbedömning av exteriör, löshoppning, hoppning under ryttare, gångarter under ryttare
- Praktisk och teoretiskt kunnig veterinär expertis

## AVNs ledamöter 2010

Christina Olsson, ordförande (exteriör och gångarter)

Jan-Ove Olsson, vice ordförande (gångarter)

Leif Nilsson, ledamot (hoppning)

Marlena Behring, ledamot (veterinär)

Elisabeth Lundholm, bruksprovsförrättare (gångarter)

Maria Gretzer, bruksprovsförrättare (hoppning)

Emma Thorén-Hellsten, administrativt ansvarig



# Avelsutskottet

Avelsutskottets huvuduppgift är att bistå ASVHs styrelse, kansli och Avelsvärderingsnämnd (AVN) med analyser och förslag som ska kunna leda till en internationellt allt mer framgångsrik avel med Svenskt Varmblod. Avelsutskottet ska kunna tjäna som remissinstans i frågor som gäller ASVHs avelsprogram, särskilt vad gäller avelsvärderings- och genetikfrågor och i myndighetsrelaterade frågor om avel och genetik. Avelsutskottet ska också utgöra remissinstans i besvärärenden av genetisk art.

## Ledamöter 2010

Görel Nyman, utskottets ordförande  
Per Lundberg, ordförande ASVH  
Christina Olsson, ordförande AVN  
Emma Thorén-Hellsten, avelsledare ASVH  
Niklas Lindgren, VD ASVH



# Domarutskottet

Syftet med domarutskottet är att bereda ärenden avseende domarfrågor för beslut i ASVHs styrelse. Domarutskottet ska också vara ett stöd för ASVHs kansli i större och mer övergripande frågor som rör ASVHs domare.

Exempel på sådana frågor är vilka kompetenskrav vi ska ställa på våra domare, fastställande av antagningskrav och utbildningsplan, vilka domare som ska godkännas, hur domare är verksamma över landet, långsiktiga behov av antalet verksamma domare.

## Ledamöter 2010

Roland Nilsson, utskottets ordförande och vice ordförande ASVH

Christina Olsson, ordförande AVN

Jan- Ove Olsson, vice ordförande AVN

Niklas Lindgren, VD ASVH

Elisabeth Olsson, utbildningsansvarig

Anna Cederström, domaransvarig kansliet



# Sto- och Unghästutskottet

Sto- och Unghästutskottet är den instans inom ASVHs organisation som utarbetar och utvärderar de regler och bestämmelser som rör unghästverksamheten. Utarbetning av regelverk sker i nära samarbete med Avelsutskottet. Fastställande av regelverk för unghästverksamheten görs av ASVH Service ABs styrelse. Ledamöter till utskottet utses av ASVH Service ABs styrelse. Utskottet ska bestå av lägst tre ledamöter varav en ska vara kansliets unghästansvarige och en ordinarie ledamot i bolagets styrelse.

## Ledamöter 2010

Ingrid Lewin, utskottets ordförande

Håkan Waltersson, ledamot styrelsen ASVH

Emma Thorén Hellsten, avelsledare ASVH

Anna Cederström, unghästansvarig kansliet



# Marknads- och kommunikationsutskottet

Utskottet skall fungera som en tankesmedja och bistå styrelsen samt VD med visioner, strategier och förslag rörande marknadsföring och kommunikation. Utskottet rapporterar till styrelsen men har fortlöpande en aktiv dialog med VD som också ingår i utskottsgruppen.

## Ledamöter 2010

Per Rosenquist, utskottets ordförande

Jana Wannius, ledamot styrelsen ASVH

Jan Brink, ledamot styrelsen ASVH

Niklas Lindgren, VD ASVH



# ASVHs kansli

Niklas Lindgren	VD
Anna Cederström	unghästansvarig
Elisabet Ernblad	hingstansvarig
Cerrie Hedin	webbansvarig
Emma Håkansson	vikarie, registrering/ägarbyten
Lottis Levin	verksamhetsledare Swede Horse
Elisabeth Olsson	utbildnings- och ungdomsansvarig
Jenny Olsson	registrering/ägarbyten
Jan Pettersson	reception
Anette Sånesson	registrering
Emma Thorén-Hellsten	avelsledare
Cecilia Turesson	registrering
Jennie Sundin	projektanställd ungdomsfrågor
Gundula Olsson	konsult ekonomi



# ASVHs medlemmar

Medlemskap ska beviljas dels enskilda personer, dels juridiska personer med verksamhet inom de områden som ASVH främjar, som erlägger fastställd medlemsavgift. Ansluten regional avelsförening kan dock inte beviljas medlemskap.

Medlemskap i ASVH förutsätter medlemskap i ansluten regional avelsförening. Styrelsen i ASVH kan dock besluta om undantag från kravet på medlemskap i ansluten regional avelsförening, exempelvis för personer som endast önskar stödja ASVH finansiellt.

Olika medlemskap kan förekomma.



# ASVHs anslutna regionala avelsföreningar

ASVH har idag 26 anslutna regionala avelsföreningar runt om i landet med ca 2 200 medlemmar. Det är de regionala avelsföreningarna i respektive region som arrangerar unghästbedömningar och premieringar.

ASVH har också en ansluten avelsförening i USA Swedish Warmblood Association of North America, SWANA.

Avelsföreningen Dalahästen

Avelsföreningen Sydost

Föreningen till den Ädla hästens förbättrande i Skaraborgs län

Gävleborgs Hästavelsförening

Halvblodsklubben Malmöhus

Jönköpings läns Varmblodsförening

Mellersta Norrlands Hästavelsförening

Nordvästra Skånes Hästvänner

Norra Kalmar läns Hästavelsförening

Norrbottens Hästavelsförening

Södra Kalmar läns Halvblodsklubb

Västerbottens Hästavelsförening

Östergötlands Varmblodsförening

SWANA, Swedish Warmblood Association of North America

Avelsföreningen för Varmblodiga Hästen i Örebro län

Bohuslän-Dals Varmblodsklubb

Gotlands Varmblodsförening

Halländska Hästavelsföreningen

Hingsthållarföreningen för Sv. Varmblodiga hästen

Kronobergs Varmblodsförening

Mälardalens Varmblodsklubb

Nordöstra Skånes Hästvänner

Norra Älvsborgs läns Hästavelsförening

Södermanlands Hästavelsförening

Södra Älvsborgs läns Hästavelsförening

Wermlands Halvblodsförening

Österlens Hästvänner



# E. Swede Horse AB

E. Swede Horse AB ägs till hälften av Svenska Ridsportförbundet (SvRf) och ASVH. Swede Horse målsättning är att:

- *att utveckla en tävlingsform som tidigt medverkar till rätt grundutbildning av unga hästar*
- *att styra de unga hästarna att tävla i rätt svårighetsgrad genom att de tävlar tillsammans i samma åldersgrupp*
- *att vara en talangjakt på morgondagens elithästar*
- *att vara ett utökat samarbete sport - avel och en vägledning för uppfödarna*
- *att marknadsföra den svenska varmblodiga hästen som tävlingshäst*



# E. Swede Horse AB

E. Swede Horse AB:s styrelse består av tre ledamöter från respektive ägare samt en gemensamt utsedd styrelseordförande.

## E. Swede Horse AB:s styrelse 2010

Staffan Hammarskiöld, ordförande

Roland Nilsson, ASVH

Ingrid Lewin, ASVH

Håkan Waltersson, ASVH

Ankie Ekstrand, SvRf

Lars Berglund, SvRf

Maria Gretzer, SvRf

Lottis Levin, verksamhetsledare, adjungerad sekreterare



# Dr Arvid Aaby-Ericssons Stiftelse

- Per Lundberg, ordförande
- Roland Nilsson, ledamot
- Johan Köling, suppleant
- Niklas Lindgren, adjungerad
- Anders Carlsson, förvaltare



# Representation från ASVH

- Ackordshäststiftelsen
  - Wilburt Paulsson, ordinarie
  - Lars Berglund suppleant
- Flyingestiftelsen
  - Per Lundberg, ordinarie
  - Håkan Waltersson, suppleant
- Arbetsgruppen för Nordisk Varmblodsavel, ANV
  - Per Lundberg, ordinarie
  - Görel Nyman, suppleant
  - Jana Wannius, suppleant
- Svenska Hästavelsförbundet, SH
  - Gunilla Audell
- SWANA
  - Jan- Ove Olsson, ordinarie
  - Jana Wannius, suppleant
  - Per Rosenquist, suppleant
- World Breeding Federation of Sport Horses, WBFSH
  - Emma Thorén Hellsten
- Ledningsgrupp KY- utbildning, unghästutbildare
  - Elisabeth Olsson
- HNS avelskommitté
  - Emma Thorén Hellsten



# Genetiskt och Veterinärmedicinskt råd

ASVH har avtalat med Svenska Hästavelsförbundet (SH) att vid behov använda dess Genetiska och Veterinärmedicinska råd. För mer information se [www.svehast.se](http://www.svehast.se).

Råden består av:

## Genetiska rådet

Lena Wallin, ordförande

## Ledamöter

Görel Nyman

Christina Olsson

Sofia Mikko

Emma Thorén-Hellsten

## Veterinärmedicinska rådet

Lena Wallin, ordförande

## Ledamöter

Mats Axelsson

Gunnar Bergsten

Peter Forssberg

Görel Nyman

Claes Rülcker

Gösta Wolving



# Besvärnämnd

ASVH har avtalat med Svenska Hästavelserförbundet (SH) att vid behov använda dess Besvärnämnd. För mer information se [www.svehast.se](http://www.svehast.se).

Nämnden består av:

Per Åberg, ordförande

Ledamöter

Torsten Eliasson

Cecilia Landelius

Erik Nilsson

Hilding Norrby

Staffan Planck

